

PROGRAM ROZVOJE
městyse
OLBRAMOVICE

okr. Znojmo, ORP Moravský Krumlov
na období od roku 2018 do roku 2022



AKČNÍ PLÁN: 2018 – 2022

STRATEGICKÁ VIZE: DO R. 2032

Objednatel: Úřad městyse Olbramovice, Olbramovice 23, 67176 OLBRAMOVICE

Projektant: AR projekt s.r.o., Hviezdoslavova 29, 627 00 Brno

Tel/Fax: 545217035, Tel. 545217004

E-mail: mail@arprojekt.cz

www.arprojekt.cz

Vedoucí a zodpovědný projektant: Ing. arch. Milan Hučík (autorizace č. 02 483)

Číslo zakázky: 911

Datum zpracování: 12/2017

Autorský kolektiv: Ing. arch. Milan Hučík

Ing. Veronika Křížová

Obsah

- A. ANALYTICKÁ ČÁST4
 - A.1. CHARAKTERISTIKA OBCE4
 - A.1.1 ÚZEMÍ4
 - A.1.2 OBYVATELSTVO7
 - A.1.3 HOSPODÁŘSTVÍ9
 - A.1.4 INFRASTRUKTURA11
 - A.1.5 VYBAVENOST12
 - A.1.6 ŽIVOTNÍ PROSTŘEDÍ14
 - A.1.7 SPRÁVA MĚSTYSE14
 - A.1.8 VÝSLEDKY DOTAZNÍKOVÉHO ŠETŘENÍ16
 - A.2. VÝCHODISKA PRO NÁVRHOVOU ČÁST19
 - A.2.1 SHRNUÍ KOMPLEXNÍCH ZÁVĚRŮ ANALYTICKÉ ČÁSTI19
 - A.2.2 PROBLÉMOVÁ ANALÝZA20
 - A.2.3 VÝBĚR ZÁSADNÍCH SKUTEČNOSTÍ PRO NÁVRHOVOU ČÁST20
- B. NÁVRHOVÁ ČÁST22
 - B.1. STRATEGICKÁ VIZE – jak by měl městys v budoucnu vypadat?23
 - B.2. PROGRAMOVÉ CÍLE A OPATŘENÍ24
 - B.3. AKČNÍ PLÁN27
 - B.4. ZPŮSOB VYHODNOCOVÁNÍ A AKTUALIZACE DOKUMENTU31

ÚVOD

Předkládaný Plán rozvoje (též program rozvoje obce, či PRO) je strategický dokument. Jedná se o základní plánovací dokument, zakotvený v zákoně č. 128/2000 Sb., o obcích. Jde o jeden z klíčových nástrojů k řízení rozvoje obce. Takovýto dokument analyzuje a shrnuje rozličné potřeby občanů, obyvatel, podnikatelů, organizací či dalších subjektů majících zájmy v obci, současně eviduje další charakteristiky sídla i limity rozvoje. Plán rozvoje následně na základě co nejpodrobnějšího poznání veškerých aspektů formuluje představy o budoucnosti obce a předkládá činnosti vedoucí k naplnění těchto představ. Plán rozvoje se zpracovává na krátkodobý horizont, obvykle na období 4-7 let. Součástí dokumentu je však i dlouhodobý výhled (tzv. Vize) na 20-30 let, jež dále rozvíjí nastavené trendy.

PRO bude sloužit jako podklad pro rozhodování městyse v rozvojových záležitostech, a to spolu s dalšími dokumenty, jako je Územní plán či Komplexní pozemkové úpravy.

Důležitým cílem je sladit představy jednotlivých subjektů v zárodku tak, aby bylo možné předcházet sporům a sjednotit úsilí ve společný prospěch.

Zpracování PRO zvyšuje možnosti získávání peněžních prostředků z veřejných zdrojů.

Tento PRO byl zhotoven na základě „Metodiky tvorby programu rozvoje obce“, kterou vydalo Ministerstvo pro místní rozvoj ČR v rámci projektu CZ.1.04/4.1.00/62.00008 v roce 2012.

A.ANALYTICKÁ ČÁST

Předmětem této kapitoly je podchytit stav městyse jako podklad pro nalezení představ o budoucím rozvoji obce a stanovení strategické vize, programových cílů a opatření a akčního plánu.

Podkladem pro analýzu stavu území byl terénní průzkum, rozhovory s představiteli obce, dotazníkové šetření a práce s informačními zdroji, dostupnými online. V následujícím textu budou zdroje informací odkazovány obvyklým způsobem.

Dotazníkové šetření

Dotazníkové šetření proběhlo v obci v průběhu jara 2017, bylo anonymní a zúčastnilo se jej 151 respondentů (jde o cca 14% obyvatelstva, dotazník byl určen starším 15-ti let). Dotazník obsahoval otázky určené k zařazení typu respondenta (pohlaví, věk, vzdělání, složení domácnosti..), a dále otázky související s dopravní dostupností městyse, výhodností velikosti sídelního typu, bezpečností, kvalitou života aj. Dále bylo umožněno vznést náměty, doporučení a přání k dalšímu rozvoji obce. Dotazníky též podchytily spokojenost obyvatelstva s nedávno proběhlými investičními akcemi a přání ohledně investic příštích.

Poznatky získané dotazníkovým průzkumem byly využity a zapracovány v jednotlivých kapitolách Programu rozvoje městyse Olbramovice.

A.1. CHARAKTERISTIKA OBCE

A.1.1 ÚZEMÍ

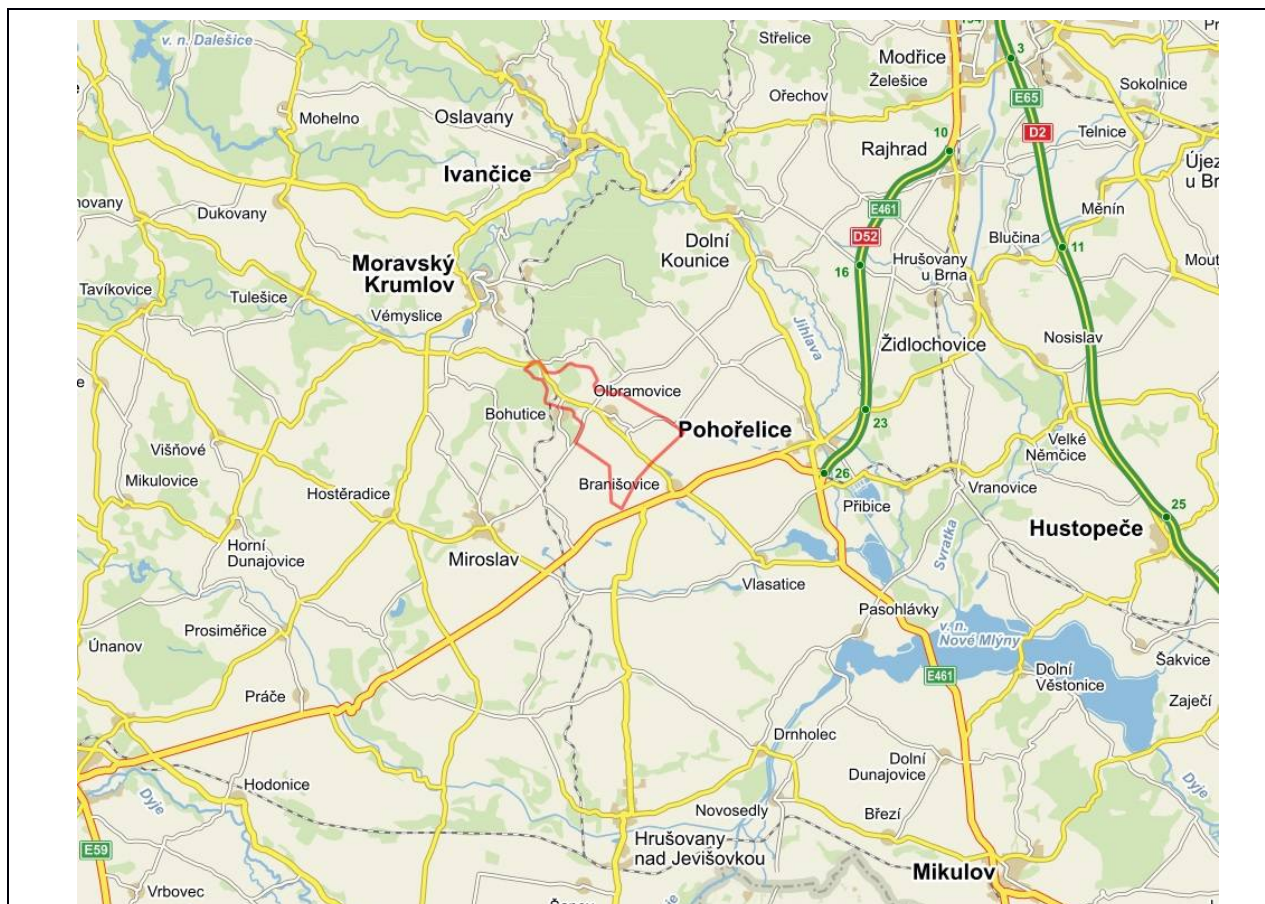
Základní informace

počet obyvatel:	1112 (k 31.12.2016)
kraj:	Jihomoravský
správní obvod:	ORP Moravský Krumlov
okres:	Znojmo
rozloha:	2537,1 ha

Poloha

Významná vinařská obec, která leží mezi městy Pohořelice a Moravský Krumlov, na silnici 3.třídy č. 5006. Vzdálenost do příslušné správní obce s rozšířenou působností – Moravského Krumlova, činí po silnici 13 kilometrů. Nejbližší železniční stanice je v Bohuticích, ve vzdálenosti 5km. Jedná se o železnici mezi Brnem a Hrušovany nad Jevišovkou, s provozem linky S41.

Území městyse se nachází v otevřené krajině Dyjsko-svrateckého úvalu, ze severní strany přiléhá lesnatá obora Moravský Krumlov. Nadmořská výška zástavby je 200 m n.m., většina přilehlého území má taktěž nížinný, rovinný charakter. Pouze na severozápadním okraji území, v lokalitě Pod Leskounem, se terén zvedá o sto metrů výše. Jinak je obec ve všech směrech obklopena rozlehlými zemědělskými bloky, na nichž se intenzivně hospodaří.



Zdroj: www.mapy.cz

Historické souvislosti



Obec je zmiňována roku 1063 na seznamu obcí olomouckého biskupství. Dnešní Olbramovice jsou výsledkem sloučení čtyř původních sídel (Olbramovice, Babice, Lidměřice, Želovice) roku 1947. Jednalo se o německé obce. Tímto se do značné míry vysvětluje nezvyklý charakter zástavby – rozvolněná hospodářská zástavba s širokými prostranstvími, křivolakými ulicemi a více centry, která srůstá novějšími stavbami.

Roku 1253 je písemně zmiňována olbramovická tvrz. 24. Zářím 1436 byla obec markrabětem Albrechtem Rakouským povýšena na městečko s právem dvou výročních trhů a v roce 1440 získalo městečko právo hrdelní, které bylo dříve udělováno pouze královským městům. V době třicetileté války vznikly v obci unikátní sklepní komplexy. Od 23. Října 2007 byl obci vrácen status městyse. Hodnotný je ústřední prostor náměstí s parčíkem, pozoruhodnou radnicí a kostelem, doplněným pensionem pro seniory.

V Olbramovicích je řada pamětihodností:

- Kostel sv. Jakuba Staršího
- Zvonice
- Boží muka
- Socha svatého Jana Nepomuckého
- Sloup se sochou Ježíše Krista
- Sloup se sochou Panny Marie
- Radnice
- Fara

- Minimuzeum československého opevnění 1935–1938
- historické vinné sklepy (vinařství Marek)

A.1.2 OBYVATELSTVO

Demografie

Statistické údaje uváděné v následujícím odstavci pocházejí z Územně analytických podkladů Českého statistického úřadu za rok 2016. Olbramovice měly k 31.12.2016 1112 obyvatel. Z toho v produktivním věku (15-64 let) jich bylo 772, tj. 69,4%. Průměrný věk je v Olbramovicích 40,0 let – druhý nejnižší ve správním území ORP Moravský Krumlov (!). Přitom v celém Jihomoravském kraji je průměrný věk 42,2 let. Podíl produktivní složky obyvatelstva jen 65,5%. Index stáří činil v r. 2015 100%, což je ve srovnání s trendy velmi pěkný výsledek. Z tohoto srovnání lze usuzovat, že **z demografického hlediska má obec dobrý rozvojový potenciál**. Poněkud varovný je ovšem podíl přistěhovaných k vystěhovaným obyvatelům (saldo migrace) 29/45 osobám. Pokračování takového trendu by mohlo snadno vést k oslabení obce.

Vývoj počtu obyvatel v Olbramovicích ve srovnání s ostatními obcemi ORP Moravský Krumlov:

VÝVOJ POČTU OBYVATEL SO ORP MORAVSKÝ KRUMLOV															
obec	1890	1900	1910	1921	1930	1950	1961	1970	1980	1991	2001	2011	2013	2014	2015
Kubšice	348	348	356	334	341	259	278	236	199	167	156	155	159	154	160
Lesonice	300	339	358	408	368	342	332	307	281	222	178	198	193	205	219
Mirotslav	3267	3487	3672	3504	3873	2389	2747	2720	2926	3036	3010	2862	2919	2 903	2887
Mirotslavské Knínice	617	632	641	734	706	583	539	484	440	338	330	330	342	336	332
Moravský Krumlov	3398	3763	3833	4177	4200	3784	4516	4602	5 590	6103	6102	5778	5846	5 836	5840
Našiměřice	418	470	482	448	457	302	361	296	279	225	211	195	213	210	213
Olbramovice	1184	1112	1086	1137	1098	935	919	908	947	1000	1048	1064	1099	1 121	1129
Petrovice	423	446	398	435	461	413	449	430	427	400	367	342	353	355	353
Rešice	534	555	604	636	626	555	540	526	455	393	351	353	346	349	354
Rybníky	540	546	575	601	589	495	507	482	472	391	375	403	398	405	395
Skalice	522	531	551	573	664	539	698	664	581	545	549	534	535	525	517
Suchohrdly u Miroslavi	466	552	605	649	710	534	570	509	467	384	416	464	484	488	487
Tavřkovice	608	614	773	837	803	713	613	523	467	512	617	602	594	596	594
Trnové Pole	233	215	216	223	219	152	182	193	183	151	130	126	122	117	116
Trstěnice	704	739	803	872	820	753	758	682	628	572	567	542	549	542	552
Tulešice	390	347	363	346	385	336	430	416	360	306	207	173	189	190	192
Vedrovice	738	803	818	833	920	824	959	882	849	802	819	810	834	831	828
Věmyslice	838	780	838	934	982	903	928	839	772	742	700	665	691	683	669
SO ORP celkem	24267	25277	26145	27242	27591	22315	23964	22916	23187	22568	22375	21799	22212	22201	22215

Zdroj: ÚAP ORP Moravský Krumlov, aktualizace 2016

Z provedené analýzy vyplývá, že (podobně jako jinde), došlo v posledních letech v Olbramovicích k výrazné obměně obyvatelstva. Mnoho obyvatel se odstěhovalo, často z důvodu lepšího dosahu pracoviště, mnoho rodin se naopak nově přistěhovalo – zde se často jedná o mladou generaci zakládající rodiny a hledající trvalý domov.

Sociální situace

Sociální situace obyvatel úzce souvisí se zaměstnaností a možnostmi uplatnění v profesi. Nemožnost výdělků v dosahu bydliště bývá podstatným důvodem pro opuštění obce. Vyšší nezaměstnanost v místě též často vede k rozvoji trestné činnosti. Snahou vedení obcí by tedy mělo být zpřístupnění zaměstnání svým občanům, ať už půjde o vytváření podmínek ke vzniku nových pracovních míst přímo na území obce, nebo zkvalitňování dopravních možností za zaměstnáním.

Podle územně analytických podkladů Českého statistického úřadu za rok 2016 je **podíl nezaměstnaných osob** 6,1 %. Pro srovnání – celokrajský ukazatel dosahuje hodnoty 6,0. To lze považovat vzhledem k velikosti městyse za dobrý výsledek.

Uchazečů o zaměstnání v evidenci Úřadu práce je celkem 49, z toho 1 je absolvent a 23 je dlouhodobě nezaměstnáno.

Zajímavé výsledky k tématu **spokojenost v obci** přineslo dotazníkové šetření. Na otázku, zda by respondent využil možnost odstěhovat se z Olbramovic, odpovídala většina osob ve věkové kategorii do 50-ti let odpovědí „spíše ne“. Jako důvody pro odstěhování respondenti zmiňují všechny možné nabízené varianty, tj. špatné pracovní uplatnění, nedostatek kulturního a společenského vyžití, nedostatečné sportovní a rekreační vyžití, nedostatečná síť obchodů a služeb, nespokojenost s bezpečností v obci, čistota životního prostředí, kvalita a dostupnost vzdělání.

Ve věkové kategorii nad 50let již jednoznačně převládá názor, že by se „určitě neodstěhovali“, a pokud už ano, pak obvykle z důvodu špatného pracovního uplatnění, z důvodů rodinných nebo z nespokojenosti s životním prostředím (znečištěný vzduch z pálení odpadů, chybějící zeleň atp.).

Bezpečnostní situace se, dle dotazníkového šetření, zdá být méně uspokojivá. Většina respondentů odpověděla, že se cítí v obci „částečně bezpečně“. Ožehavým tématem je pobývání několika rodin ve středu obce u zatáčky v Želovicích. Tyto rodiny jsou v dotaznících zmiňovány v souvislosti s vysokou kriminalitou – zejména krádežemi, drogami, vandalismem.

Dalšími zmiňovanými místy se sníženou bezpečností jsou autobusové zastávky, hájek, přechody u školy, výjezd od mateřské školy, dům služeb, nevhodně parkující vozidla a frekventovaná místa obecně. Několik respondentů si stěžuje též na volný pohyb psů.

Někteří obyvatelé uvádějí, že by k pocitu bezpečí přispělo zřízení chybějícího veřejného osvětlení v části obce směrem na Kubšice.

Spolky

Činnost spolků, vzdělávacích zařízení a neziskového sektoru je v Olbramovicích úzce propojena a významnou měrou se podílí na zajišťování veřejného života a kulturních akcí.

Mezi nejvýznamnější spolky v městyse řadíme:

- TJ Sokol (fotbal)
- Sbor dobrovolných hasičů (jako záchranářská složka spadá jednotka do kategorie JPO III)
- Rybářský spolek Olbramovice
- Vinařský a zahrádkářský spolek Olbramovice
- Svaz bojovníků za svobodu
- Kaňka, z.s. – skupina mladých rodičů, kteří ve volném čase organizují aktivity pro děti a mládež

Nejdůležitějšími pravidelnými akcemi, které jsou během roku pořádány, jsou:

Dětský den, Babské hody, Václavské hody, košť vína a burčákobraní, rybářské závody, Olbramovická lávka, Josefská zábava, Expedice za sousedy (rodinné cyklovýlety po obcích).

A.1.3 HOSPODÁŘSTVÍ

Zaměstnanost a nezaměstnanost

Podíl nezaměstnaných (%) má klesající tendenci:

2013	2014	2015	2016
11,1	8,8	7,0	6,1

Sektory zaměstnanosti

Primární	Sekundární	Terciární	Celkem	Převažující sektor
16	43	63	124	terciární

Zdroj: ÚAP ORP Moravský Krumlov, úplná aktualizace r.2016

Hospodářská aktivita v Olbramovicích je v rámci SO ORP nadprůměrná.

Primární sektor (zemědělství, lesnictví, zpracování surovin)

Okolí Olbramovic je svých charakterem předurčeno k intenzivnímu obdělávání zemědělské půdy. Nížinná rovinatá oblast s velmi úrodnou půdou a rozlehlými lány je jednou ze silných stránek. Hlavním hospodařícím subjektem na pozemcích je podnik Agra Olbramovice, provozující rostlinnou výrobu. Důsledkem takového hospodaření bohužel je nutnost doplňovat chybějící živiny do půdy pouze za pomoci anorganických hnojiv.

V Olbramovicích je umístěno Zahradnictví u Buršíků a Zahradnictví Kopetka – Prodejna Olbramovice.

V posledních letech nabývá na významu stále více vinařství. V Olbramovicích působí tyto významné vinařské provozovny:

- Vinařství Jan Marek – působí v historickém komplexu rozsáhlých sklepních prostor zahloubených v pískovcové skále
- Rodinné vinařství Eliška Čeperová a Pavel Matouš
-

V Olbramovicích působí několik soukromých zemědělců a včelař Kavalec.

Těžba surovin: severně od městyse se nachází lom společnosti Českomoravský štěrk, a.s. (povrchová těžba stavebního kamene). Na území městyse se nachází ložisko cihlářské suroviny, které má rozlohu 517 ha.

K 31.12.2015 bylo v Olbramovicích evidováno 16 aktivních ekonomických subjektů působících v primárním sektoru (zdroj: ÚAP ORP Moravský Krumlov, aktualizace 2016, CZSO).

Sekundární sektor (zpracování polotovarů, stavební výroba, atp.)

Výroba a skladování, silniční motorová doprava: BRAMAC střešní systémy, spol. s r.o., Moravian car services s.r.o., ERPEKO TRADE, a.s.

K 31.12.2015 bylo v Olbramovicích evidováno 43 aktivních ekonomických subjektů působících v sekundárním sektoru (zdroj: ÚAP ORP Moravský Krumlov, aktualizace 2016, CZSO).

Terciární sektor (sektor služeb)

Služby poskytují například Remiášová Renata (kadeřnictví), Haken Viktor (pálenice), Malý Antonín (autodoprava), Auto service Bretislav, Leskovjan s.r.o., Zámečnictví Malý (klempířské práce), Pat a Mat (autoopravna), Schreier Petr (opravy nákladních vozidel), Milan Chrást (montáže antén, satelitů, opravy elektro), Drogerie Šedrla, Textil Malá, Restaurace u Matesa, Rozmahel Vladimír (revize hromosvodů a dal.), Pichrt Luděk (čalounictví), Janíčková Zdeňka (masérské služby), Pedikúra – Radka Daňhelová,

Markéta Doubková (pizzerie), Kadeřnictví - Ivana Rozmahelová, Autodoprava Bukáček + úklidové služby.

A dále občanská vybavenost viz kapitola A.1.5.

K 31.12.2015 bylo v Olbramovicích evidováno 63 aktivních ekonomických subjektů působících v terciárním sektoru (zdroj: ÚAP ORP Moravský Krumlov, aktualizace 2016, CZSO).

A.1.4 INFRASTRUKTURA

Dopravní infrastruktura

Z hlediska dopravní dostupnosti je pro Olbramovice klíčová jejich poloha na silničním tahu II/396 (Rouchovany – Vémyslice – Olbramovice – Branišovice – I/52), přičemž nejbližšími výše vybavenými sídly jsou Moravský Krumlov (13km) a Pohořelice (11km).

Území SO ORP Moravský Krumlov je obsluhováno integrovaným dopravním systémem Jihomoravského kraje, který zajišťuje návaznost vlakových a autobusových spojů, pravidelné intervaly mezi spoji a jednotný tarif. Území vlastního městyse leží v zóně 449. Železniční trať přímo městysem neprochází, nejbližší železniční stanice se nachází v Bohuticích. Většina cest veřejnou dopravou je tedy realizována autobusovými linkami. Městys je obsluhován dvěma linkami. Pro dopravu do krajského města je výhodné dopravit se vlastním vozem nebo na kole do 5km vzdálených Branišovic a odtud jet přímým autobusovým spojením. Bohužel cesta na kole po silnici 396 není z bezpečnostního hlediska ideálním řešením.

Z Olbramovic vyjíždí do zaměstnání 438 obyvatel a do škol dalších 218 obyvatel (stav k roku 2011, SLDB)

Stav povrchů komunikací na území obce je dobrý. Městys má zbudován obchvat, tudíž tranzitní doprava je již odkloněna mimo zástavbu.

V některých částech obce chybí parkovací stání – záměr jejich výstavby je popsán v kapitole B tohoto dokumentu.

Po dokončení nové splaškové kanalizace v obci je třeba zrekonstruovat též poškozené chodníky. Tento záměr je rozebrán v kapitole B tohoto dokumentu.

Dále územím prochází značená cyklotrasa Znojemská ze skupiny moravských vinařských stezek. Tato je vedena zejména po silnicích nižších tříd či místních komunikacích a zahrnuje do své trasy turisticky atraktivní místa v obcích a krajině. V terénu je trasa značena barevným pásovým značením.

Technická infrastruktura

Úroveň technické infrastruktury je jednou ze základních podmínek kvalitního života v obci a jeho udržitelnosti.

Městys Olbramovice dokončil v roce 2016 ve svazku s Bohuticemi a Branišovicemi novou kanalizaci zakončenou čistírnou odpadních vod. Tím byly vytvořeny podmínky pro zkvalitnění životního prostředí a zatraktivnění městyse pro současné i nové obyvatele. Novou společnou ČOV (v Branišovicích) provozuje společnost VaS Znojmo.

Míra napojení domácností na veřejný vodovod je dobrá. Jen minimum domácností setrvává v zásobování z vlastních studní. Zde je třeba klást důraz na pravidelnou kontrolu kvality jímané podzemní vody. Zdrojem pitné vody ve veřejném vodovodu je vodárenská nádrž Vranov a jímací území Moravský Krumlov – Slatiny. Provozovatelem vodovodu je VaS Znojmo.

Kvalita vyrobené vody odpovídá požadavkům vyhlášky MZ č. 252/2004 Sb., kterou se stanoví požadavky na pitnou vodu a rozsah její kontroly.

Území je zásobováno elektrickou energií z nadzemního systému VN 22kV přes jednotlivé trafostanice. Olbramovice trpí častějšími výpadky elektrické energie. V rámci zkvalitnění rozvodné sítě i životního prostoru bude vhodné přeložení rozvodů NN v zastavěné části obce do země (viz kapitolu B).

Obec je zásobována taktéž plynem, úroveň napojení je vysoká. Plynofikace je řešena středotlakým plynovodem. Jednotliví odběratelé jsou napojeni přes regulátory plynu. Plynofikace výrazně přispívá ke kvalitě ovzduší, a to zejména v topném období během zimních měsíců. V poslední době dochází k návratu k topení pevnými palivy, zejména v důsledku zvyšování cen energií.

A.1.5 VYBAVENOST

Z hlediska vybavenosti se Olbramovice v současné době nijak nevymykají dnešním trendům. Městys disponuje základní vybaveností typickou pro obce podobné velikosti, tedy ordinace praktického lékaře pro dospělé, detašované pracoviště dětského lékaře, stomatolog. V oblasti školství nechybí mateřská a základní škola.

Zřizovatelem ZŠ je obec, je plně organizovaná se všemi ročníky na 1. Stupni (1. – 5. Ročník) i na 2. Stupni (6. – 9. Ročník). V každém ročníku je jedna třída. V současné době navštěvuje základní školu 190 žáků, spádově z Olbramovic a dalších obcí. V jednotlivých třídách se počet žáků pohybuje mezi 20-23, výjimkou je 1. třída, kde je jen 12 žáků.

Škola je vybavená víceúčelovým hřištěm, tělocvičnou a odbornými učebnami (multimediální, učebnou fyziky a chemie, informatiky, přírodopisu, zeměpisu a dějepisu, hudební výchovy, výtvarné výchovy, dílnami a cvičnou kuchyní).

Dále je v obci k dispozici knihovna a další venkovní hřiště.

Pro drobné podnikání především v oblasti služeb je v obci využíván objekt „Dům služeb“.



V Olbramovicích bylo nedaleko kostela vybudováno zařízení pro seniory, Dům s pečovatelskou službou.

Přesto ale někteří obyvatelé poukazují na nedostatečné sociální služby v obci.



Z ekonomických důvodů bylo nutné uzavřít oblíbené letní koupaliště.

Ke koupání mohou obyvatelé nadále využívat revitalizovaný rybník Rašelák. Rybník a jeho okolí je vhodným cílem i pro každodenní rekreaci. Pro svou polohu v kontaktu se zástavbou a upravený charakter se hodí k procházkám, posezení, rybaření, sportovním aktivitám atp. V dosahu je i dětské hřiště za samoobsluhou. Za rybníkem byl zbudován prostorný zastřešený altán vhodný k pořádání rozličných kulturních a společenských akcí.

V městyse jsou dvě prodejny potravin a další drobné provozovny s různým zbožím a službami. Pohostinství jsou zde též dvě.

V Olbramovicích je rovněž katolický kostel a kaple pravoslavné církve.

A.1.6 ŽIVOTNÍ PROSTŘEDÍ

Zastavěné území má příjemný venkovský charakter, ulice jsou prostorné, upravované a je v nich mnoho prostoru pro zeleň. Místy poněkud scházejí vzrostlé stromy, které by zajistily lepší mikroklima v horkých letních dnech.

Krajina mimo zástavbu je typicky intenzivně zemědělská, což s sebou nese minimum přírodních stanovišť, omezenou propustnost a nedostatek tras i cílů pro každodenní rekreaci. **Problémem je nízká lesnatost, malý podíl vodních ploch a nízká ekologická stabilita území.** Krajina není dostatečně fragmentována, což snižuje její propustnost. Dřívější polní cesty a další drobné přírodní prvky v krajině byly do značné míry rozorány. Tyto pozemky jsou však nadále ve vlastnictví obce, což umožňuje jejich obnovu, případně jiné krajinářské využití.

Severozápadně od zástavby, poblíž silnice 2.třídy, leží prameniště Olbramovického potoka. V této lokalitě se nabízí možnost zalesnění většího území. Dále do prostoru prameniště ústí dvě údolnice na obdělávané půdě. Ty by bylo z ekologického hlediska vhodné zatravnit. Přispělo by to ke snížení splavování ornice, zanášení koryta a vyčištění protékající vody od zemědělských chemikálií i tuhých nečistot. V další fázi se nabízí vegetační propojení s blízkým prameništěm Šumického potoka.

Vzhledem k výsušnosti území i probíhající klimatické změně, jež s sebou nese nepříznivé rozložení srážek během vegetačního období s dlouhými suchými periodami, je vítána každá nová vodní plocha, která vodu v krajině zadrží. V případě Olbramovic se nabízí zejména možnost realizace dalšího rybníka či drobných zařízení typu poldru pod svahem, úprava tvaru potoků do meandrů, nebo kontrolovaná obnova bažin ve směru na Branišovice.

Na území městyse jsou evidovány 2 skládky, obě jsou již rekultivovány.

Ovzduší obce může být zatěžováno zejména v důsledku polních prací (prašnost, pesticidy), větrné eroze a v topné sezoně pak z lokálních zdrojů spalováním tuhých paliv. Obecně vzato je ale ovzduší v městyse dobré.

Pobyt v obci není narušen nadměrnými hlukovými zátěžemi.

Hospodaření s odpady je realizováno formou centrálního sběrného dvora a několika sběrných hnízd s nádobami na tříděný odpad, rozmístěných po obci. Občané musí tříděný odpad do těchto míst dopravovat, v dosahu mají pouze domovní popelnice na směsný komunální odpad. To vede k nižší intenzitě třídění.

A.1.7 SPRÁVA MĚSTYSE

Úřad městyse zaměstnává starostu, účetní a matrikářku. Zastupitelstvo má 9 členů.

Obcí s rozšířenou působností pro Olbramovice je Moravský Krumlov.

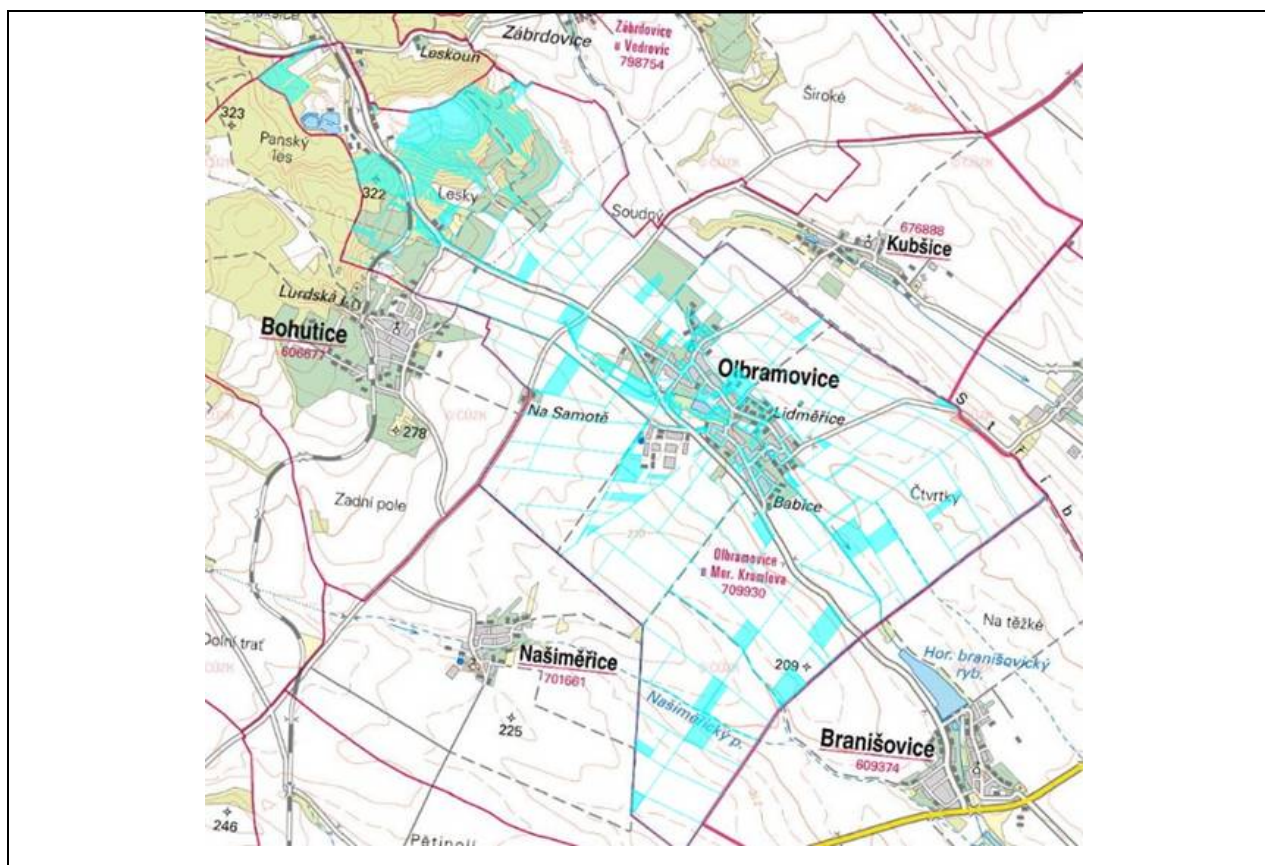
Příjmy do obecního rozpočtu tvoří zejména daňové příjmy a dotace. Výdaje jsou v současné době zatíženy převážně splátkami za proběhlé investiční akce: opravy silnic, kanalizace a čištění odpadních vod, opravy základní školy. Další významné náklady tvoří nakládání s odpady, sociální služby.

Pro rok 2017 tvoří příjmy obce cca 18,7 mil. Kč, výdaje 34,5 mil. Kč., financování z úspor z předchozích let 15,8 mil. Kč. (přibližné údaje z rozpočtu pro r. 2017)

Zřizovanými institucemi jsou: Základní škola a Mateřská škola Olbramovice, příspěvková organizace. Základní škola disponuje oběma vzdělávacími stupni, je dobře vybavena a probíhají dílčí rekonstrukce.

Působí zde sbor dobrovolných hasičů. Hasičská zbrojnice disponuje dvěma vozidly, čerpací technikou, a dalším. Hlavní činností jsou záchranářské práce při požárech, povodních a jiných událostech v obci i mimo ni. Zásahová jednotka je zařazena v kategorii JPO III.

Městys disponuje vlastnictvím neobvyklého množství pozemků. Kromě veřejných prostranství uvnitř zástavby je v majetku obce též mnoho v současné době zaoraných polních cest v extravilánu a taktéž rozsáhlé polnosti. Tento majetek tvoří výborný odrazový můstek pro plánování krajiny a umožňuje její fragmentaci.



Obr.: pozemky vlastněné obcí.

Zdroj: www.cuzk.cz, aplikace Nahlížení do katastru nemovitostí. Modře zvýrazněny pozemky z listu vlastnictví 10001

A.1.8 VÝSLEDKY DOTAZNÍKOVÉHO ŠETŘENÍ

Dotazníky byly distribuovány všem obyvatelům městyse tištěnou formou. Určeny byly pro respondenty starší 15ti let, šetření bylo anonymní. Vyplněno a vráceno bylo 151 dotazníků, což je 14% veškerého obyvatelstva. Jakkoli se zdá takový zájem nízký, v případě dotazníkových šetření pro účel tvorby plánů rozvoje obcí je to obvykle dobrý výsledek. Z dotazníkového šetření v Olbramovicích vyplynulo:

Jak si občané přejí přednostně využít finanční prostředky městyse



Jednou z přínosných otázek byl dotaz na to, na co by občan doporučoval přednostně využít finanční prostředky městyse. Ze dvanácti předložených možností bylo umožněno zaškrtnout 3, případně uvést jinou. Četnost odpovědí znázorňuje následující graf:

*) Ve volbě "Jiné" zazněly tyto možnosti:

- 4x: squateři (a podobná vulgární vyjádření na stejné téma)
- 2x: častější spoje do Brna bez čekání v Branišovicích 20min.
- 2x: zlepšení dopravní dostupnosti
- 2x: budování parkovacích míst (u domů)
- 2x: výstavba bytů pro mladé
- 1x odchyt volně pobíhajících psů
- 1x výkaly od psů
- 1x oprava Domu služeb (byty)
- 1x oprava vozovky u prodejny potravin
- 1x není koncepce rozvoje turistiky
- 1x odstranění černých skládek

U stejné otázky je zajímavé i věkové rozvrstvení respondentů u privilegovaných odpovědí.

Ve věkové kategorii do 30ti let občané nejčastěji požadují "Opravu místních komunikací a chodníků", "Podporu bytové výstavby" a "Podporu podnikání, zaměstnanosti a vytvoření pracovních míst".

Taktéž v kategorii 30-50let zvítězil požadavek na "Opravu místních komunikací". Následován byl požadavkem na "Rekonstrukci a výstavbu sportovišť" a "Rekonstrukci a výstavbu objektů pro kulturu".

V kategorii staších 50ti let opět vítězí problém "Oprava místních komunikací a chodníků". Požadována je dále "Rekonstrukce a výstavba objektů pro kulturu" a "Podpora podnikání, zaměstnanosti a vytvoření pracovních míst".

K výsledkům nutno podotknout, že dotazníkové šetření probíhalo právě v období po rekonstrukci kanalizační sítě, v důsledku čehož byly místní komunikace ve špatném stavu.

Nejvyšší priority:

- Bezpečnost a ochrana občanů v obci (je poukazováno na nevhodné chování mladistvých, výskyt drogově závislých, či jinak problémových osob, obavy o majetek)
- Podpora podnikání, vytváření nových pracovních příležitostí
- Rekonstrukce místních komunikací vč. chodníků
- Zlepšení přírodního prostředí v okolí městyse

Další problémové oblasti:

- Možnost volnočasových aktivit, především sportovního vyžití – v dotaznících se zmiňovalo hřiště na házenou, posilovna, venkovní cvičební stroje, sportovní vyžití pro rodiny s dětmi, dráha pro inline bruslení, procházková zóna, víceúčelová hala, bowling, ledová plocha, joga...
- Více společenských a kulturních akcí – jarmarky, bazary, akce pro seniory, akce s partnerskými obcemi, živá hudba
- Kapacita parkovacích ploch
- Turistická atraktivita, cyklostezky
- Dostupnost zdravotních služeb
- Dostupnost předškolních zařízení (zde jsou ale velké rozdíly, většina respondentů ji hodnotí jako dobrou)
- Péče o seniory (mimo jiné senior taxi), sociální služby (sociální byty)
- Občanům chybí bankomat, masna, lékárna, večerka

Obyvatelé kladně hodnotí realizaci následujících akcí:

- Silniční obchvat
- Odkanalizování
- obnova komunikací
- Rybník Rašelák
- Kulturní akce (obnovené Babské hody)
- Sběrný dvůr
- Hájek
- Pergola
- Úklid veřejných prostranství
- Nová obytná lokalita za školkou
- Opravy mateřské a základní školy

PŘÍLOHA č. 1 dotazník pro obyvatele

A.2. VÝCHODISKA PRO NÁVRHOVOU ČÁST

Východiska pro návrhovou část jsou zpracována zejména na základě poznatků z charakteristiky obce (část A.1) a zachycují základní (klíčové) podněty pro návrhovou část (část B).

A.2.1 SHRUTÍ KOMPLEXNÍCH ZÁVĚRŮ ANALYTICKÉ ČÁSTI

(Identifikace klíčových pozitivních a negativních rozvojových faktorů, tj. toho, o co se lze při rozvoji městyse opřít, a toho, co je nutno řešit, či odstranit a určení jejich významnosti z hlediska rozvoje městyse (priorizace)).

Pozitivní rozvojové faktory

Za klíčové pozitivní rozvojové faktory lze považovat **dobré demografické ukazatele** a vlastní **charakter sídla**. Olbramovice vynikají nízkým indexem stáří a vysokým podílem obyvatel v produktivním věku. To svědčí o dobrých životních podmínkách, respektive přijatelném poměru životních nákladů a získané životní úrovně v tomto sídle.

Sídlo má unikátní **charakter zástavby**, která je vzdušná, ponechává uvnitř sídla dostatek prostoru pro všestranný potřebný rozvoj, aniž by tím trpěla pro nedostatek místa. Takový obraz je lákavý jak pro rezidenty, tak pro návštěvníky a může se stát dobrým odrazovým můstkem jak pro rozvoj turistiky, tak pro vnitřní rozvoj společenství obyvatel městyse.

Městys má relativně **kvalitní občanskou vybavenost**, odpovídající velikosti sídla a po vybudování kanalizace i kvalitní technickou vybavenost.

Negativní rozvojové faktory

Vzhledem k nárůstu počtu vozidel v posledních letech je počet **ploch pro parkování** v obci nedostačující. Vozidla parkují na komunikacích a mimo komunikací na veřejných prostranstvích (zeleň, atd.).

V krajině je negativně vnímán **nedostatek rozmanitosti přírodních stanovišť** a nedostatek zeleně obecně. Chybí výletní cíle i výletní trasy, krajina je vinou scelených pozemků ochuzena o původní polní cesty a poměrně neprostupná.

A.2.2 PROBLÉMOVÁ ANALÝZA

Tato kapitola shrnuje, jaké jsou hlavní problémy rozvoje městyse a čím jsou způsobeny – propojení zjištění z charakteristiky městyse a hledání souvislostí a podmínek jednotlivých problémů.

Jako u většiny venkovských obcí, i Olbramovice se potýkají s nutností **dojížděky za prací a vyšším vzděláním**, což je bez vlastního vozu značně komplikováno složitou dopravou.

Problematický se z hlediska udržitelnosti jeví **stav krajiny v extravilánu**. Obec je obklopena velmi rozlehlými lány orné půdy, obhospodařovanými velkým zemědělským podnikem. Lidé ztrácejí vztah k půdě, což je ještě podtrženo migrací obyvatelstva. Drobné zemědělství je semknuto pouze do zahrádek za domy. Důsledkem takového hospodaření je postupná degradace půdy, ztráta různorodých biotopů pro rostliny i živočichy, fádní krajina.

Dalším typickým jevem je **nízká sociální provázanost obyvatel**, daná zejména vysokou fluktuací obyvatelstva v posledních letech. To je ještě podpořeno rozlehlostí zástavby a tím velkými vzdálenostmi uvnitř sídla, v důsledku čehož se obyvatelé běžně nepohybují po celé své obci a vzájemně se tedy neznají.

Za rozvojový problém lze vnímat i **nižší spokojenost obyvatelstva se sektorem služeb**, zejména s možnostmi volnočasových aktivit. Nedostatečná nabídka rekreačních možností je v moderní společnosti závažným důvodem pro opuštění sídla. Částečně chybí i další odvětví z terciární sféry, zde je však nutné mít na zřeteli velikost městyse a fakt, že v úrovni služeb nemůže plně suplovat město.

A.2.3 VÝBĚR ZÁSADNÍCH SKUTEČNOSTÍ PRO NÁVRHOVOU ČÁST

Olbramovice jsou z demografického hlediska mladá obec, ovšem pro dobré fungování společnosti je třeba vždy myslet na všechny generace rezidentů a na jejich vzájemné propojení.

Výraznou předností městyse je jeho vzdušnost, prostornost. Přesto s sebou nese takový typ zástavby i nepříjemnosti v podobě velkých vzdáleností. Na to je třeba brát zřetel a podporovat jak multicentrálnost, tak i soudržnost obyvatelstva.

Základním předpokladem dobrého fungování sídla je vždy kvalitní a dostupná veřejná dopravní a technická infrastruktura.

Městys má poměrně dobrý potenciál pro rozvoj turistiky, zejména cykloturistiky a vinařské turistiky. Tento potenciál je však nutno rozvinout dalším zkrášlováním území a podporou drobné podnikatelské činnosti, jako jsou služby pro turisty. Rozvoj turistiky by současně neměl probíhat na úkor pohody bydlení pro místní obyvatele. Hrozbou je v tomto směru zvýšený pohyb osob, zvýšená dopravní zátěž, problémy s parkováním, noční hluk, zatížení odpady.

Z celkové spokojenosti obyvatelstva s nedávno proběhlými investičními akcemi lze usuzovat, že olbramovští se nechovají konzervativně a budou vítat i další snahy o modernizaci městyse, nové projekty a nápady.

Při úvahách nad budoucím směřováním rozvoje městyse je třeba mít na paměti tyto pevné limity rozvoje:

- Kvalitní zemědělská půda
- Ochranné pásmo silnice II. třídy, hygienické aspekty silničního provozu

B. NÁVRHOVÁ ČÁST

V návrhové části je vyjádřena představa o rozvoji obce a navržen způsob jejího dosažení.

Základní kapitoly návrhové části PRO jsou tvořeny **strategickou vizí, programovými cíli a opatřeními, akčním plánem a způsobem vyhodnocování dokumentu.**

Struktura návrhové části

B.1 Strategická vize	Vize (10–20 let)	Principy rozvoje Dlouhodobé strategické cíle
B.2 Programové cíle a opatření	Dílčí cíle pro tento PRO (5 let)	Podrobněji specifikovaná opatření k naplnění stanovených cílů
B.3 Akční plán	Jednotlivé projekty	Termín, náklady, financování
B.4 Vyhodnocování a aktualizace dokumentu	Způsob vyhodnocování a aktualizace dokumentu	indikátory

B.1. STRATEGICKÁ VIZE – jak by měl měštys v budoucnu vypadat?

Navrhovaná vize představuje dlouhodobý obraz o budoucnosti obce, o tom, jak se bude obec měnit a zlepšovat, soubor představ a priorit obce. Vize je „směrovkou“ rozvoje. Časový horizont pro zhmotnění vize je 10-20 let, tzn. orientačně rok 2032.

Znění strategické vize pro měštys Olbramovice je následující:

**Olbramovice,
měštys, který udržitelným způsobem spojuje
výhody života na venkově a možnosti moderní civilizace**

Stanovení dlouhodobých strategických cílů

Výše jmenovaná dlouhodobá vize by měla být zhmotněna zejména naplněním těchto dílčích cílů:

- **efektivní doprava a kvalitní dopravní infrastruktura:**
Snadné dopravní spojení s blízkými městy (Pohořelice, Moravský Krumlov, Znojmo, Brno) – v této oblasti jsou ale možnosti měštysy omezené (hromadná doprava je v gesci krajského úřadu).
Dobudování a rekonstrukce veřejných komunikací v obci, parkovišť, komunikací pro cyklisty.
- **sociálně vstřícná obec:**
fungující pospolitá společnost s čilým veřejným děním a ohleduplným chováním napříč generacemi
- **kvalitní školství**
- **podpora podnikatelských aktivit**
které budou tvořit kostru zaměstnaneckých příležitostí a sníží nutnost přepravy osob za prací
- **moderní technická infrastruktura:**
moderní infrastruktura, která dovoluje obyvatelstvu „držet krok“ (datové sítě, třídění odpadů u zdroje, ...)
- **zdravé životní prostředí, přírodě blízká krajina**
místo příjemné pro život vytvořené s přírodou v souladu, nikoliv v souboji
zvýšení soběstačnosti sídla a jeho odolnosti vůči výkyvům

B.2. PROGRAMOVÉ CÍLE A OPATŘENÍ

- URČENÉ KE SPLNĚNÍ DO ROKU 2022

Tento program rozvoje navrhuje přiblížit se zhmotnění vize v horizontu následných pěti let realizací těchto cílů (tučně), prostřednictvím podrobněji specifikovaných opatření.

1. Efektivní doprava a kvalitní dopravní infrastruktura

- rekonstrukce chodníků
- zvýšit množství veřejných odstavných stání. Akcentovat parkování na vlastních pozemcích.
- analyzovat možnosti rozvoje tras pro cyklisty, zvýšit bezpečnost cyklistické dopravy, v koordinaci s Obcí Branišovice řešit možnost bezpečné úschovy jízdních kol obyvatel předsedajících v Branišovicích na autobusovou dopravu.

indikátory: procento chodníků ve špatném technickém stavu, počet chybějících parkovacích míst

2. Sociálně vstřícná a bezpečná obec

- všestranně podporovat spolkové aktivity a neziskový sektor
- vymezit vhodnou polohu pro vznik dalšího sociálního zařízení (sociální byty), nalézt možnost financování
- snížit počet spáchaných trestných činů a přestupků, zejména krádeží a vandalizmu (dále zlepšit podmínky pro mimoškolní činnost, sportování – posilovna, boxovací pytle)

indikátory: účelové dotace na spolkovou činnost, existence studie/projektu na sociální zařízení, počet trestných činů a přestupků

3. Kvalitní školství

- pokračovat v průběžných rekonstrukcích základní školy
- propojovat školní a mimoškolní aktivity, vzdělávat všechny skupiny obyvatelstva
- mateřská škola, mateřské centrum
- započnout práce vedoucí k vybudování kulturně-sportovního zařízení (haly)

indikátory: realizace dílčí rekonstrukce v ZŠ, uskutečnění nových typů vzdělávacích akcí (i pro veřejnost)

4. Podpora podnikatelských aktivit

- propagovat obec jako destinaci cestovního ruchu a nabídnout turistům lepší služby
- vytvořit územní podmínky pro rozvoj drobného podnikání (v územním plánu)
- V ÚPD upřednostňovat smíšené využití ploch, umožňující integraci občanského vybavení
- rekonstruovat Dům služeb

indikátory: počet lůžek cestovního ruchu, výměra ploch pro podnikání vymezených v územním plánu

5. Moderní technická infrastruktura

- dobudovat veřejné osvětlení v celém zastavěném území
- kabelizovat vedení nízkého napětí do země
- zlepšovat informovanost-obecní hlášení, obecní zpravodaj, rychlý, stabilní a dostupný internet
- přejít na moderní způsoby nakládání s odpady (třídění u zdroje). Hledat ekonomicky výhodné řešení.

indikátory: procento uličních prostranství osvětlených, procento vedení NN v zemi, spokojenost občanů s dostupností informací, procento třídění odpadů

6. Zdravé životní prostředí, přírodě blízká krajina

- doplnění zeleně v zástavbě s důrazem na její budoucí funkci letního stínění
- vymežit rekreační či procházkovou zónu, nalézt zajímavý cíl cesty
- započnout realizaci Plánu společných zařízení z Komplexních pozemkových úprav
- klást důraz na zvýšení ekologické stability, zvýšení míry zalesnění a na zvýšení retenční schopnosti zemědělské krajiny (územní plán, pozemkové úpravy)
- zvýšení obytných kvalit krajiny (výsadba stromořadí podél cest apod.)
- Zvýšit podíl vodních ploch a (územní plán, pozemkové úpravy)
- při budování veřejných staveb využívat dešťovou vodu lokálně (zasakování, závlahy, šedá voda ke splachování aj.
- v rámci pořádaných akcí umožnit prezentaci a prodej lokálních produktů, případně uskutečnit farmářský trh

indikátory: množství vysázených stromů či výměra ozeleněných ploch, realizace nové rekreační zóny, procento realizace z Plánu společných zařízení, snížení nákladů na hospodaření s odpady, aj.

B.3. AKČNÍ PLÁN

- SEZNAM PROJEKTŮ A AKCÍ S PODROBNOSTMI K JEJICH REALIZACI

Níže uvádíme seznam naplánovaných investičních projektů či akcí, spadajících do návrhového období tohoto Plánu rozvoje, tedy r. 2018-2022. Tento seznam nemusí být konečný, je otevřen novým akcím, které v době zpracování Plánu rozvoje nebyly známy.

V některých případech se za splnění považuje celková realizace záměru, u časově náročnějších akcí je vhodné je rozdělovat do dílčích etap a naplňovat je postupně.

1. Efektivní doprava a kvalitní dopravní infrastruktura

Název aktivity	Poznámka	Termín	Odpovědnost	Odhad nákladů (Kč)	Zdroje financování
Stavební úpravy stávajících chodníků a nasvětlení míst pro přechody I. etapa	Zrealizováno (283m)	2018-2019	starosta	680.000,-	Jmk 200.000,- Vlastní zdroje 480.000
Stavební úpravy a opravy stávajících chodníků a nasvětlení míst pro přechody II. etapa	Od OÚ po MŠ, včetně doplnění zeleně a podélných parkovacích míst, 2x493m, položení vedení E.ON do země (493m oboustranně)	2018- 2020	starosta	5.670.000,-	SFDI, 4.000.000,- vlastní zdroje 1.670.000,-
Stavební úpravy stávajících chodníků a nasvětlení míst pro přechody III. etapa	Lidměřice Obnova, rekonstrukce a dostavba + lávka pro pěší přes potok mimo silniční most (450m)	2018-2019	starosta	3.280.000	SFDI, podání žádosti o podporu, nebo JMK vlastní zdroje

Stavební úpravy stávajících chodníků a nasvětlení míst pro přechody IV. etapa	Od MŠ po prodejnu Jednota v Babičích (490m) (zvažuje se)	2020	starosta + místostarosta	3.500.000,-	SFDI, podání žádosti o podporu, nebo JMK vlastní zdroje
Cyklostezka Olbramovice-Branišovice	Dl. 3,8 km, uvažované náklady 700 tis.Kč/km	Po realizaci KPÚ	zastupitelstvo	2450.000	SFDI JMK *)
Cyklostezka Olbramovice-Bohutice	Dl. 3,5 km, uvažované náklady 700 tis.Kč/km	Po realizaci KPÚ	zastupitelstvo	2660.000	SFDI JMK *)

*) Program „Podpora rozvoje cyklistiky a cyklistické dopravy v JMK“

2.Sociálně vstřícná a bezpečná obec

Název aktivity	Termín	Odpovědnost	Odhad nákladů (Kč)	Zdroje financování
Přestavba budovy bývalé ZŠ na chráněné bydlení pro seniory	2018 žádost popř. zahájení stavby - dokončení 31. 12. 2019	starosta	30.000.000	MMR 10.500.000 + vlastní zdroje 19.500.000
prevence ve škole – šikana, finanční gramotnost, asertivní jednání a odmítnutí nevýhodných nabídek	2018-2022	Ředitel ZŠ starosta	40.000	Vlastní zdroje
rekonstrukce fotbalových kabin TJ	2018 - 2019	Předseda TJ+ starosta	1. 500.000	Vlastní zdroje

3. Kvalitní školství

Název aktivity	Termín	Odpovědnost	Odhad nákladů (Kč)	Zdroje financování
Rekonstrukce učebny chemie	2018	Ředitel ZŠ + starosta	750.000	Dotace,MMR 500.000,-+ vlastní zdroje 250.000,-
Bezbariérovost ZŠ (zvedací plošina)	2018	Ředitel ZŠ +starosta	1.500.000	Dotace MMR Vlastní zdroje

4. Podpora podnikatelských aktivit

Název aktivity	Termín	Odpovědnost	Odhad nákladů (Kč)	Zdroje financování
Úprava webových stránek obce	2018	místostarosta	10.000	Vlastní zdroje
Pořízení nového územního plánu	2018-2020	starosta	500.000	Dotace JMK, Vlastní zdroje

5. Moderní technická infrastruktura

Název aktivity	Termín	Odpovědnost	Odhad nákladů (Kč)	Zdroje financování
Přeložení NN do země (délka 90 m), vč.vyvolaných oprav komunikací	2018	E-ON + starosta	365.000	Vlastní zdroje
Rekonstrukce, obnova a doplnění veřejného osvětlení (200 svítidel)	2018 - 2019	starosta	2.600.000,-	MPO - program EFEKT 1.000.000,- Vlastní zdroje 1.600.000,-

6. Zdravé životní prostředí, přírodě blízká krajina

Název aktivity	Termín	Odpovědnost	Odhad nákladů (Kč)	Zdroje financování
Doplnění zeleně v obci (uvažovaná cena 15.000 Kč/1 strom, včetně následné péče)	2018 - 2020	zastupitelstvo	500.000	SFŽP Vlastní zdroje
Doplnění zeleně v krajině (v rámci KPÚ), výměra 40 ha, uvažováno 78900 Kč/ha)	2020-2022	zastupitelstvo	3156.000	MZe
Zalesnění bývalé skládky (výměra 1,9 ha, uvažováno 78900 Kč/ha)	2020	zastupitelstvo	150.000	dotace
Výsadba stromořadí v krajině (uvažovaná cena 15.000 Kč/1 strom, včetně následné péče)	2022	zastupitelstvo	500.000,-	ČEZ, grant „Stromy“ (do 150.000 Kč) Vlastní zdroje
Obnova vodní plochy (rybníka) v místní části Louky (1,13 ha, uvažovaná cena 2 mil.Kč/ha)	2020	starosta	4260.000	MZe 3.260.000 Vlastní zdroje 1.000.000

Poznámka:

Uváděné zdroje financování se opírají o granty a dotace probíhající v roce 2017 a v letech předcházejících. Není záruka, že se budou opakovat, naopak se ale mohou objevit dotační programy jiné.

B.4. ZPŮSOB VYHODNOCOVÁNÍ A AKTUALIZACE DOKUMENTU

K vyhodnocení úspěšnosti nebo pokročilosti v plnění programových cílů budou sloužit indikátory, které jsou vyjmenované v kapitole B.2 vždy pod každým dílčím Cílem a příslušnými Opatřeními. K vyhodnocení by mělo dojít na konci návrhového období (r.2022) v rámci přípravy nového Plánu rozvoje pro příští návrhové období.

Příloha č.1: dotazník pro obyvatele

JAK SE VÁM DNES ŽIJE V OLBRAMOVICÍCH?

JAKÉ BY MĚLY BÝT OLBRAMOVICE PODLE VAŠICH PŘEDSTAV?

Vážení spoluobčané,

dostává se Vám do rukou dotazník, jehož prostřednictvím bychom chtěli zjistit Vaše názory na stávající situaci v našem městyse a Vaše představy o jeho budoucím rozvoji. Vaše odpovědi budou jedním z významných zdrojů pro aktuálně probíhající zpracovávání Programu rozvoje městyse i Územního plánu Olbramovice.

Program rozvoje městyse bude důležitým podkladem pro zastupitele při plánování konkrétních investičních akcí i rozvoje služeb pro občany. Program je také důležitým dokumentem při získávání dalších finančních prostředků z EU pro rozvoj obce v období 2017–2020. Předem děkuji za čas a pozornost, kterou vyplnění dotazníku věnujete.

Roman Hybler, starosta městyse Olbramovice

Dotazník je anonymní a je určen obyvatelům starším 15 let. Dotazníky byly doručeny do všech domácností v městyse, dále jsou k dispozici na obecním úřadě. Vyplněný dotazník, prosím, odevzdejte na některém z následujících míst v Olbramovicích: podatelna či dopisní schránka na Úřadu městyse Olbramovice, nebo jej pošlete mailem na adresu ouolbramovice@volny.cz.

Děkujeme za Vaši spolupráci.

!!! Sběr dotazníků probíhá do 30.dubna 2017 !!!

A. OBECNÉ ÚDAJE O RESPONDENTOVÍ: odpověď označte křížkem

1. Kolik je Vám let a jste muž/žena?

2. Jak dlouho žijete v Olbramovicích?

3. Jaké je Vaše vzdělání?

4. Jaké je složení Vaší domácnosti?

méně než 5 let

základní

jednotlivec

- | | | | |
|-------------------------------|--|---|---|
| věk | <input type="checkbox"/> 5 – 15 let | <input type="checkbox"/> vyučení | <input type="checkbox"/> rodič/rodiče s dítětem/děťmi |
| <input type="checkbox"/> muž | <input type="checkbox"/> 16 – 25 let | <input type="checkbox"/> středoškolské s maturitou nebo vyšší odborné | <input type="checkbox"/> manželé/partneři žijící bez dětí |
| <input type="checkbox"/> žena | <input type="checkbox"/> více než 25 let | <input type="checkbox"/> vysokoškolské | <input type="checkbox"/> jiné |
| | <input type="checkbox"/> od narození | | |

5. Kde trávíte převážnou část pracovního dne?

- přímo v naší obci
- dojíždím za prací/studiem do bližšího okolí (do 5 km)
- dojíždím za prací/studiem do vzdálenějšího okolí (do 15 km)
- dojíždím za prací/studiem do Brna
- dojíždím za prací/studiem do jiného velkého města; kterého?

6. Představte si, že by se Vám naskytla možnost odstěhovat se z Olbramovic. Využili byste ji?

- určitě ne
- spíše ne
- spíše ano
- určitě ano

7. Jaký by byl důvod pro Vaše odstěhování se?

- špatné pracovní uplatnění
- nedostatek kulturního a společenského vyžití
- nedostatečné sport. a rekreační vyžití
- nedostatečná síť obchodů a služeb
- nespokojenost se stávajícím bydlením
- nespokojenost s bezpečností v obci
- čistota životního prostředí
- kvalita a dostupnost vzdělávání
- jiné:.....

8. Odstěhoval/a byste se nejraději do:

- jiné venkovské obce
- malého města
- velkého města (okresního, krajského)

B. BEZPEČNOST V OLBRAMOVICÍCH

9. Cítíte se v obci bezpečně?

- ano
- částečně
- ne
- nevím

10. Proč se necítíte bezpečně?

- problémy s bezpečností dopravy
- jízdy velkých nákladních automobilů
- nevhodné chování mladistvých
- obtížné soužití etnických skupin
- častý výskyt problémových osob, upřesněte:.....
- nedostatečná činnost policie ČR
- absence obecní policie
- obavy o majetek
- rušení nočního klidu
- nefunkční nebo chybějící veřejné osvětlení; kde?:
- jiné:.....

11. Jakou část či konkrétní místo považujete v Olbramovicích za nebezpečné?

- žádné takové místo v obci není
- uveďte které:
.....
-
-

12. Působí na děti a mládež v městyse nějaké negativní vlivy?

- drogy
- šikana
- krádeže
- nevhodně a agresivně se chovající party v ulicích
- benevolentní prodej cigaret a alkoholu
- vandalismus
- nic z výše uvedeného nepředstavuje v Olbramovicích ohrožení
- jiné:.....
-

C. JAK HODNOTÍTE ŽIVOT V OLBRAMOVICÍCH?

V každém řádku označte křížkem jednu odpověď, která odpovídá Vaší spokojenosti, nebo spokojenosti Vaší rodiny. Dále uveďte, jak je pro Vás daná oblast důležitá (1 nejméně, 5 nejvíce).

	Velmi dobrá	Dobrá	Špatná	Velmi špatná	Nedovedu posoudit	Důležitost (1-5)
13. Životní prostředí (kvalita bydlení) obecně						
14. Dostupnost předškolních zařízení (MŠ)						
15. Základní škola – dostupnost, kvalita						
16. Dostupnost zdravotních služeb						
17. Sociální služby (péče o seniory, občany v nouzi apod.)						
18. Kultura a společenský život						
19. Možnosti sportování						
20. Komerční služby (obchod, opravny apod.)						
21. Dojíždka za prací (četnost spojů)						
22. Dojíždka za středním vzděláním						
23. Dojíždka za občanskou vybaveností						
24. Pracovní příležitosti v městyse						
25. Stav místních komunikací a chodníků						
26. Stav historických objektů a památek						
27. Vzhled a stav veřejných prostranství						
28. Přírodní prostředí v okolí městyse						
29. Třídění odpadů						
30. Mezilidské vztahy						

	Velmi dobrá	Dobrá	Špatná	Velmi špatná	Nedovedu posoudit	Důležitost (1-5)
31. Komunikace mezi městysem a občany (informovanost o dění)						
32. Dostupnost stavebních pozemků pro obytnou výstavbu						

D. DALŠÍ ROZVOJ OBCE (náměty, doporučení, přání)

33. Co v Olbramovicích nejvíce postrádáte? Uveďte:

.....
.....

34. Jaký typ kulturních a společenských akcí Vám v Olbramovicích chybí? (například akce pro rodiny s dětmi, akce pro seniory, vánoční akce, živá hudba, akce s partnerskými obcemi)

.....
.....

35. Chybí Vám v Olbramovicích nějaké vybavení pro sport, nebo volnočasovou aktivitu?

.....
.....

36. Jste ochoten/ochotna udělat něco pro rozvoj Olbramovic? Uveďte křížek u zvolené odpovědi:

- Ano Spíše ano Spíše ne Rozhodně ne

Pokud jste odpověděli ANO nebo SPÍŠE ANO, jak byste se chtěli zapojit? (v případě zájmu uveďte svůj emailový účet)

.....

.....

37. Je něco, co se podle Vás v Olbramovicích v posledních 10 letech nejvíce povedlo či nepovedlo?

Povedlo:.....

Nepovedlo.....

38. Na co doporučujete přednostně využít finanční prostředky městyse? Zaškrtněte maximálně 3 možnosti:

- | | | | |
|---|--|--|--|
| <input type="checkbox"/> Podpora podnikání, zaměstnanosti a vytvoření pracovních míst | <input type="checkbox"/> Podpora bytové výstavby | <input type="checkbox"/> Dobudování či rekonstrukce technické infrastruktury | <input type="checkbox"/> Oprava místních komunikací a chodníků |
| <input type="checkbox"/> Investice do modernizace školy či školky | <input type="checkbox"/> Rekonstrukce a výstavba objektů pro kulturu | <input type="checkbox"/> Rekonstrukce a výstavba sportovišť | <input type="checkbox"/> podpora kulturních a společenských akcí |
| <input type="checkbox"/> Péče o veřejnou zeleň | <input type="checkbox"/> Péče o přírodu v okolí | <input type="checkbox"/> Opravy památek | Jiné: uveďte jaké |
-